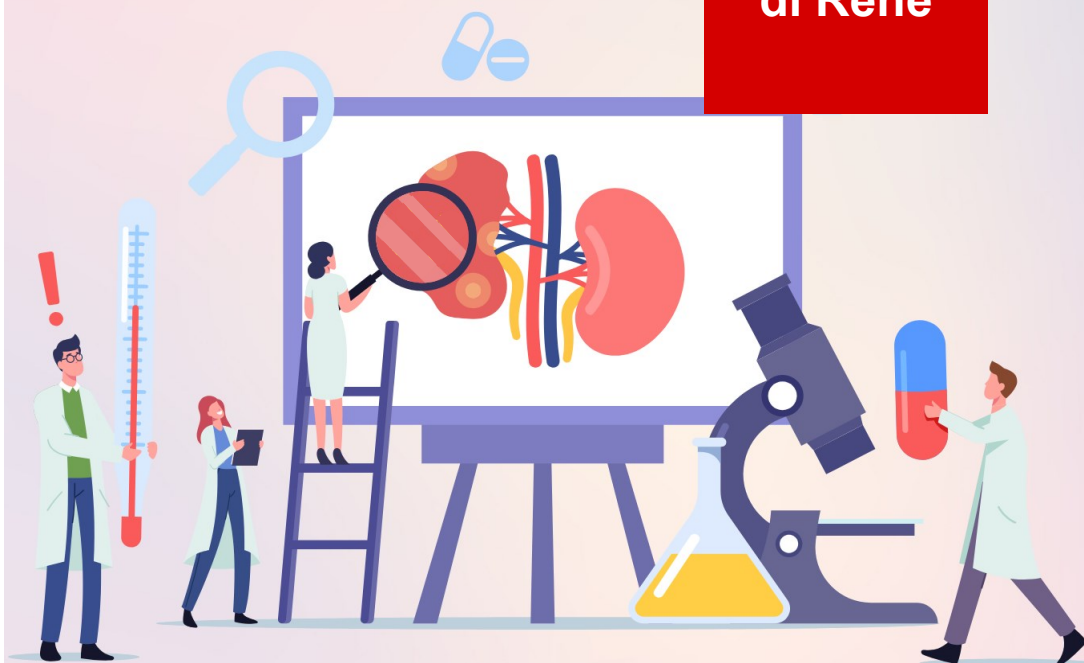


UOC NEFROLOGIA PEDIATRICA

Direttore: *Prof. Enrico Vidal*

Informazioni per i genitori

Il Trapianto di Rene



REGIONE DEL VENETO

Azienda
Ospedale
Università
Padova

PRESENTAZIONE

Gentili Genitori,
desideriamo fornirVi alcune informazioni pratiche in merito al percorso di immissione in lista per trapianto di rene ed ai successivi ricoveri per trapianto e follow-up.

Tutto il personale è a Vostra disposizione per ogni informazione e chiarimento dovesse rendersi necessario.

Dott.ssa Elisa Benetti
Responsabile Programma Trapianto di Rene Pediatrico

Contatti

	Telefono	orari
Segreteria	 0498213596	9:00 -13:00
Ambulatorio trapianti	 0498213553	14:30 -17:30
Reparto	 0498213589	solo urgenze pomeridiane o festive

Personale di riferimento:

Dott.ssa Elisa Benetti  elisa.benetti@aopd.veneto.it
Dott.ssa Maria Sangermano  maria.sangermano@aopd.veneto.it
Dott.ssa Elena Marinelli  elena.marinelli@aopd.veneto.it

RICOVERO PER IMMISSIONE IN LISTA DI ATTESA PER TRAPIANTO RENALE

La valutazione per immissione in lista consiste in un breve ricovero della durata di circa 4-5 giorni durante il quale vengono eseguiti tutti gli accertamenti clinici, strumentali e bioumorali necessari per valutare accuratamente lo stato clinico di Vostro figlio e la presenza di eventuali problemi concomitanti che possano rappresentare una complicanza o un impedimento al momento del trapianto.

Qualora necessario, la valutazione per immissione in lista può richiedere un successivo ricovero, a completamento del precedente, per eseguire eventuali approfondimenti e/o procedure correttive si rendessero ulteriormente necessari.

Il ricovero per immissione in lista d'attesa per trapianto di rene viene programmato al raggiungimento di uno stadio di insufficienza renale cronica severa con clearance della creatinina (eGFR) pari o inferiore a 20 ml/ min/1.73 m².

La successiva immissione in lista avviene dopo discussione collegiale in una riunione multidisciplinare e viene comunicata ai genitori mediante comunicazione scritta.

Le immissioni in lista avvengono trimestralmente in date prestabilite (15 Marzo, 15 Giugno, 15 Settembre, 15 Dicembre).

Durante il ricovero per immissione in lista, nei casi in cui non vi siano controindicazioni cliniche, viene illustrata anche la possibilità di eseguire una donazione di rene da vivente: qualora la famiglia lo desideri, viene fornito l'elenco degli accertamenti bioumorali, strumentali e delle visite specialistiche richiesti per la valutazione del candidato donatore, la maggior parte dei quali può essere eseguita presso Strutture Sanitarie vicine al domicilio.

Mediamente, l'intervallo di tempo tra l'inizio della valutazione del donatore vivente ed il trapianto è di circa 6 mesi: il Centro Trapianto è disponibile ad offrire il proprio supporto alle famiglie che hanno difficoltà ad eseguire gli accertamenti previsti (ad esempio, difficoltà di prenotazione di visite o esami).

RICOVERO PER TRAPIANTO RENALE

Non appena si renderà disponibile un organo adatto a Vostro figlio il personale Medico del Reparto Vi contatterà immediatamente (ossia in qualsiasi giorno ed a qualsiasi orario), comunicandoVi entro quanto tempo dovrete presentarVi in Reparto e gli orari del digiuno.

A tale scopo, è fondamentale che forniate tutti i Vostri recapiti telefonici aggiornati ai Medici al momento del ricovero per immissione in lista e che comunichiate tempestivamente ogni eventuale variazione.

Al momento del ricovero, verranno eseguiti gli accertamenti pre-operatori (esami ematochimici, ECG, RX torace, visita anestesiológica e valutazione chirurgica pediatrica); successivamente, verrà iniziata la terapia immunosoppressiva di induzione e Vostro figlio verrà accompagnato in Sala Operatoria della Chirurgia Pediatrica.

L'intervento chirurgico durerà circa 5-6 ore, salvo complicazioni, e verranno posizionati un catetere venoso centrale (qualora non già presente) per garantire un adeguato apporto di liquidi nell'immediato post-operatorio, un catetere vescicale, un tutore ureterale ed un drenaggio chirurgico, che dovranno restare in sede per alcuni giorni.

La prima notte di degenza avverrà in Terapia Intensiva Pediatrica, dove non è prevista la presenza continuativa di un genitore; successivamente, in genere dopo 12-24 ore (salvo complicazioni), Vostro figlio verrà trasferito presso il Reparto di Nefrologia

Pediatrica, dove un genitore dovrà essere costantemente presente. A causa dell'immunosoppressione, sono necessarie alcune misure igieniche particolari, che Vi saranno illustrate dal Personale infermieristico. Per lo stesso motivo, non sono consentite visite da parte di familiari o amici.

La degenza media è di circa 10-14 giorni. Qualora insorgano complicanze (chirurgiche o mediche) la degenza potrebbe prolungarsi e/o potrebbero rendersi necessari ulteriori interventi chirurgici.

Nel caso di ritardata ripresa funzionale dell'organo trapiantato, potrebbe rendersi necessario eseguire alcune sedute di dialisi, fino a completa ripresa del rene trapiantato.

Prima della dimissione, verranno rimossi i cateteri ed drenaggi posizionati durante l'intervento, mentre eventuali cateteri precedenti per dialisi verranno rimossi dopo circa 2-3 mesi dal trapianto.

DOPO LA DIMISSIONE

I controlli saranno proseguiti ambulatorialmente, con cadenza trisettimanale per il primo mese, successivamente bisettimanale per circa un altro mese. La frequenza dei controlli verrà poi diradata gradualmente, in base all'andamento clinico.

In alcuni casi, nel primo periodo post-trapianto possono essere necessari controlli quotidiani, in base all'andamento degli esami ematochimici.

I provenienti da altre Nefrologie Pediatriche (in Italia o all'estero) potranno essere rinviati al Centro di riferimento per i controlli ambulatoriali di *routine* nel corso del secondo mese post-trapianto (o comunque a situazione trapiantologica stabilizzata), previo accordo con i Nefrologi Pediatri curanti.

L'Associazione "Il Sogno di Stefano" sostiene le famiglie durante il ricovero e nel periodo di permanenza a Padova, offrendo supporto psicologico e logistico. I volontari dell'Associazione visitano

regolarmente l'UOC Nefrologia Pediatrica e i loro contatti possono essere richiesti al personale di reparto.

Sono previsti ricoveri di *follow-up* per valutazione clinica, esecuzione di accertamenti ematochimici e strumentali, consulenze specialistiche e biopsia renale di protocollo a 6, 12 e 24 mesi post-trapianto.

Oltre alle biopsie di protocollo, potranno essere necessarie biopsie renali elettive o urgenti in caso di peggioramento della funzione renale.

TERAPIA IMMUNOSOPPRESSIVA

Dopo il trapianto, Vostro figlio dovrà assumere regolarmente la terapia immunosoppressiva prescritta. Tale terapia consiste in tre farmaci immunosoppressori che devono essere assunti ad orario, senza dimenticanze. Tali farmaci possono essere dosati nel sangue mediante un prelievo: in questo modo i Medici che hanno in cura Vostro figlio possono monitorare l'adeguatezza e l'aderenza alla terapia prescritta, modificandola qualora necessario per mantenere i livelli ematici dei farmaci necessari a prevenire il rigetto.

L'assunzione della terapia immunosoppressiva può comportare un maggior rischio di infezioni, soprattutto virali: Vi raccomandiamo pertanto di contattarci tempestivamente in caso di febbre, specie nel primo periodo dopo il trapianto, per stabilire il più appropriato monitoraggio o terapia medica.

ALTRE TERAPIE

Oltre alla terapia immunosoppressiva di mantenimento, Vostro figlio dovrà assumere una profilassi antimicrobica ed eventuali altri farmaci (supplementazione di elettroliti, ferro o vitamine, antipertensivi) ed in casi selezionati ulteriori terapie (per esempio, terapia antiaggregante o anticoagulante).

Tutte le terapie verranno confermate o modificate nel corso dei controlli ambulatoriali.

FREQUENZA SCOLASTICA

La frequenza scolastica e la frequentazione di luoghi affollati (specie se chiusi) è sconsigliata per i primi tre mesi post-trapianto. Si raccomanda di indossare la mascherina durante le visite di parenti o amici e durante gli accessi in Ospedale per i controlli programmati. Dopo i primi tre mesi post-trapianto, è possibile riprendere la vita in comunità.

ATTIVITA' SPORTIVA

Dopo il terzo mese post-trapianto, non vi sono limitazioni alla pratica di attività fisica o sportiva, che, al contrario, può aiutare Vostro figlio a mantenere uno stile di vita sano.

Nella scelta dell'attività da praticare, va posta cautela nei confronti di quegli sport che potrebbero determinare traumatismi addominali, poichè il rene trapiantato è posizionato piuttosto superficialmente sotto la fascia muscolare addominale.

VACCINAZIONI

Dopo il trapianto, è possibile eseguire tutte le vaccinazioni proposte secondo calendario vaccinale, tranne le vaccinazioni a base di virus vivi attenuati (MPR-V).



Dipartimento Didattico-Scientifico Assistenziale Integrato

Salute della Donna e del Bambino

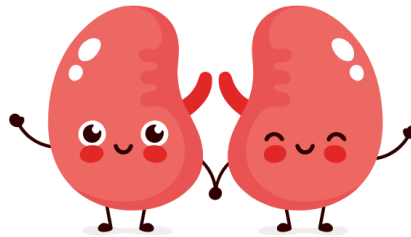
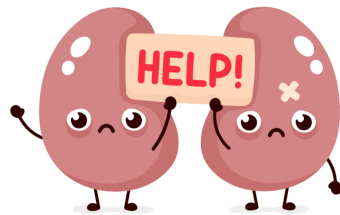
UOC NEFROLOGIA PEDIATRICA

Edificio Pediatria, 1° piano

Segreteria ☎ 049 8213596

✉ nefrologia.pediatria@aopd.veneto.it

<https://www.aopd.veneto.it/Nefrologia-Pediatria>



Offre **informazioni, indicazioni** sull'organizzazione dell'Azienda Ospedale-Università Padova, e fornisce indicazioni sull'**accoglienza** dei parenti dei malati, dal lunedì al venerdì 9:00 -13:00;

☎049 821 3200 - ☎049 821 2090 ✉urponline@aopd.veneto.it

Per richiesta informazioni o per presentare una segnalazione (reclamo, suggerimento, elogio), inquadrare il QR code e collegarsi a <https://www.aopd.veneto.it/URP>



Aggiornato il 15 gennaio 2025