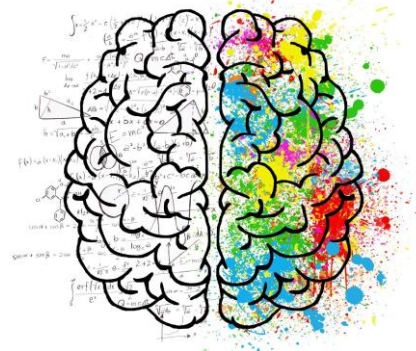


## ANTIPILETTICI:



I farmaci antiepilettici, o anticonvulsivanti, vengono **utilizzati a scopo preventivo per ridurre la frequenza e la gravità delle crisi epilettiche.**

Inizialmente, si somministra un solo antiepilettico (monoterapia), poiché l'associazione di più farmaci aumenta il rischio di potenziali effetti indesiderati e le possibilità di andare incontro ad interazioni farmacologiche..



Gli antiepilettici, disponibili sotto forma di compresse, capsule, soluzioni orali e sciroppi, devono essere presi a intervalli regolari in più dosi giornaliere (in genere da 1 a 3 volte al giorno), rispettando scrupolosamente le prescrizioni del medico. La semplice dimenticanza di una dose aumenta le probabilità che le crisi si manifestino. La terapia è a lungo termine. In genere ha una durata di diversi anni ma, in alcuni casi, può proseguire per tutta la vita.

Normalmente si comincia con bassi dosaggi, che vengono aumentati gradualmente fino al raggiungimento della dose di mantenimento raccomandata, corrispondente alla dose minima che consente di bloccare l'insorgenza delle crisi, in modo anche di far abituare l'organismo al farmaco.

La dose di mantenimento, calcolata in base al peso corporeo e all'età, dipende dal tipo di antiepilettico utilizzato. Il tempo necessario per raggiungere la dose di mantenimento può essere di alcune settimane o qualche mese, a seconda della risposta del paziente alla terapia.

I principali farmaci anticonvulsivanti utilizzati sono: **Carbamazepina, Levetiracetam, Gabapentin, Topiramato, Lamotrigina.**

### 1) Carbamazepina:



**Non interrompere improvvisamente la somministrazione di questo farmaco a vostro/a figlio/a senza consultare il medico. Vostro/a figlio/a potrebbe essere più esposto/a al rischio di convulsioni. Se vostro/a figlio/a deve interrompere l'assunzione di questo farmaco, dovrete farlo gradualmente come prescritto dal medico.**

#### ★ ***In quale forma farmaceutica lo trovo disponibile?***

- **Compresse** da 200 mg, 400 mg;
- **Compresse a rilascio modificato** da 200 mg, 400 mg;
- **Compresse masticabili** da 100 mg;
- **Sciroppo** 20 mg/ml flacone da 250 ml.



## ★ Qual è il modo migliore per somministrare questo farmaco?

Somministrare questo farmaco attenendovi a quanto prescritto dal pediatra. Leggete tutte le informazioni ricevute. Attenetevi rigorosamente a tutte le istruzioni. È **consigliabile somministrare la medicina tutti i giorni alle stesse ore** per ricordarsene più facilmente e non dimenticare una dose.

**Attenzione:** per la manipolazione della compressa ricordiamo che l'operatore deve indossare i guanti.

→ **Tutti gli altri prodotti orali:** Somministrare questo farmaco **con del cibo**.



### 1. **Comprese a rilascio modificato/capsule:**

- **Somministrare questo farmaco con qualcosa da mangiare o senza.**
- **Far ingerire al bambino il prodotto intero.** Incoraggiare il bambino a non masticare, rompere o frantumare.
- **Potete versare il contenuto della capsula in mousse di mela o su cibo morbido.** Fate in modo che vostro/a figlio/a ingerisca immediatamente **senza masticare** e fate seguire un bicchiere di acqua o succo.
- Non somministrare al bambino compresse scalfite o rotte.
- Potreste vedere il rivestimento della compressa nelle feci di vostro/a figlio/a. Questo è normale e non deve preoccupare.
- Se vostro/a figlio/a non riesce a ingerire questo farmaco per intero, non frantumare le compresse per la somministrazione, consultate il medico. Potrebbero esserci altri modi per somministrare questo farmaco.

### 2. **Liquido (sospensione orale):**

- **Agitate bene prima dell'uso.**
- **Usate il misurino** fornito insieme al farmaco con attenzione. Se assente, chiedete al farmacista di darvi un dispositivo per misurare questo farmaco.
- **Non mescolate con altri farmaci liquidi.**
- Non somministrare questo farmaco a vostro/a figlio/a contemporaneamente ad altri farmaci liquidi.
- Lo sciroppo di Carbamazepina può contenere saccarosio che è controindicato nei bambini diabetici e nei bambini affetti da rari problemi ereditari di intolleranza al fruttosio.
- Dalla data di apertura del flacone, lo sciroppo di Carbamazepina, ha una stabilità di 30 giorni se conservato a temperatura non superiore ai 25°C, nella confezione originale e al riparo dalla luce. Si consiglia di riportare sul flacone la data di apertura dello sciroppo di Carbamazepina in modo da rispettare la data di scadenza.



## ★ Cosa devo fare se mio/a figlio/a salta una dose?



- Somministrare la dose saltata il più presto possibile.
- Se è quasi ora della dose successiva, non fate assumere a vostro/a figlio/a la dose saltata e riprendete il normale schema posologico.
- Non somministrare due dosi contemporaneamente o dosi supplementari.
- Per le **compresse masticabili e lo sciroppo di Carbamazepina**, se ci si dimentica di somministrare una dose, somministrare la dose dimenticata a condizione che non siano passate più di 4 ore dall'orario previsto.
- Per le **compresse a rilascio modificato**: somministrare la dose dimenticata al mattino o la sera a condizione che manchino almeno 12 ore dalla dose successiva. Se il bambino sta dormendo, non è necessario svegliarlo per somministrare la dose dimenticata.
- Se il bambino vomita entro 30 minuti dopo aver assunto una dose di Carbamazepina è opportuno somministrare nuovamente la stessa dose, altrimenti non risulta necessario.

## ★ In che modo posso conservare e/o gettare questo farmaco?

- Conservate il farmaco **a temperatura ambiente e protetto dalla luce**. Conservate il farmaco in un ambiente secco. Non conservate il farmaco in bagno.
- Conservate tutti i farmaci in un luogo sicuro. **Tenete tutti i farmaci fuori della portata di bambini e animali.**
- **Gettate via i farmaci non utilizzati o scaduti.** Non gettate nel water né versate nello scarico a meno che non vi venga detto di farlo. Se avete domande su qual è il modo migliore di eliminare questi farmaci, consultate il farmacista. Nella vostra zona potrebbero essere presenti programmi di restituzione dei farmaci.



## 2) Levetiracetam:

### Tutte le forme:

**Non interrompere improvvisamente la somministrazione di questo farmaco a vostro/a figlio/a.**



### ★ *In quale forma farmaceutica lo trovo disponibile?*

- **Compresse rivestite con film** da 500 mg, 1000 mg;
- **Soluzione orale** 100 mg/ml 1 flacone 150 ml + siringa orale da 1 ml;
- **Soluzione orale** 100 mg/ml 1 flacone 150 ml + siringa orale da 3 ml e adattatore;
- **Soluzione orale** 100 mg/ml 1 flacone 150 ml + siringa orale da 10 ml e adattatore;
- **Soluzione orale** 100 mg/ml 1 flacone da 300 ml + 1 siringa orale da 10 ml.

## 👉 Qual è il modo migliore per somministrare questo farmaco?



Somministrare questo farmaco attenendovi a quanto prescritto dal pediatra. Leggete tutte le informazioni ricevute. Attenetevi rigorosamente a tutte le istruzioni.

### **Tutti i prodotti per via orale:**

Somministrare questo farmaco **con qualcosa da mangiare o senza**.

Continuate a somministrare questo farmaco a vostro/a figlio/a secondo quanto indicato dal medico di vostro/a figlio/a o da altri professionisti sanitari, anche se vostro/a figlio/a si sente meglio.

Somministrare questo farmaco **ogni volta alla stessa ora**.

### **Tutti i prodotti in compressa:**

**Far ingerire al bambino il prodotto intero.** Incoraggiare il bambino a non masticare o frantumare.

Possono essere assunte con o senza cibo



### **1. Compressa da sciogliere in bocca/compressa per sospensione orale:**

- Invitare il bambino a non ingoiarla.
- Dite a vostro/a figlio/a di non masticare, rompere o frantumare.
- Non somministrare al bambino compresse scalfite o rotte.
- Estraiete la compressa dall'alluminio con le mani asciutte. Posizionatela sulla lingua di vostro/a figlio/a e fategli/le bere un sorso di liquido prima di ingerire la compressa e fate ingerire solo quando si è sciolta.
- La compressa intera può essere mescolata in una tazza contenente una piccola quantità, ad es. 1 cucchiaino (15 ml), di liquido o una quantità sufficiente per coprire il farmaco (piccola quantità di succo di frutta o cibi morbidi come yogurt o marmellata). Lasciate sciogliere la compressa completamente e fate in modo che vostro/a figlio/a beva la miscela immediatamente. Se nella tazza rimane del farmaco, risciacquate la tazza con una piccola quantità di liquido e datela da bere a vostro/a figlio/a.

### **2. Compresse a rilascio regolare:**

- Potete rompere la compressa a metà. Dite a vostro/a figlio/a di non masticarla o frantumarla.

### **3. Compresse a rilascio prolungato:**

- Non dividete o rompete la compressa.
- Quando vi viene data una nuova prescrizione, controllate il farmaco di vostro/a figlio/a per verificare di avere il farmaco corretto. Contattate immediatamente il medico se pensate che vi sia stato dato il farmaco sbagliato o se non siete sicuri di come debba essere il farmaco di vostro/a figlio/a.

### **4. Forma liquida:**

- Misurate le dosi del liquido con attenzione. Usate il misurino fornito insieme al farmaco e non un cucchiaino/cucchiaino. Se assente, chiedete al farmacista di darvi un dispositivo per misurare questo farmaco.
- La soluzione orale di Levetiracetam può essere diluita in un bicchiere d'acqua o nel biberon e può essere somministrata al bambino con o senza cibo. Il bambino deve bere immediatamente tutta la soluzione.

## ★ Cosa devo fare se mio/a figlio/a salta una dose?

### → Tutti i prodotti per via orale:

- Di solito si **somministra al bambino Levetiracetam due volte al giorno**: se ci si ricorda **entro 4 ore** dalla mancata somministrazione, somministrare al bambino la dose dimenticata. Ad esempio, se di solito la dose viene somministrata intorno alle ore 7, è possibile somministrare la dose dimenticata in qualsiasi momento fino alle 11 di sera. Se ci si ricorda dopo quell'orario, non somministrare la dose dimenticata ma somministrare la dose successiva al solito orario.
- Somministrare la dose saltata il più presto possibile.
- Se è quasi ora della dose successiva, non fate assumere a vostro/a figlio/a la dose saltata e riprendete il normale schema posologico.
- Non somministrare due dosi contemporaneamente o dosi supplementari.
- Se il bambino vomita entro 30 minuti dopo aver assunto una dose è opportuno somministrare nuovamente la stessa dose, altrimenti non risulta necessario.



## ★ In che modo posso conservare e/o gettare

### questo farmaco?

### → Tutti i prodotti per via orale:

- Conservate a temperatura ambiente in un luogo asciutto. Non conservate il farmaco in bagno.
- Proteggete il farmaco dal calore e dalla luce.



### → Tutte le forme:

- Conservate tutti i farmaci in un luogo sicuro. **Tenete tutti i farmaci fuori della portata di bambini e animali.**
- **Gettate via i farmaci non utilizzati o scaduti.** Non gettate nel water né versate nello scarico a meno che non vi venga detto di farlo. Se avete domande su qual è il modo migliore di eliminare questi farmaci, consultate il farmacista. Nella vostra zona potrebbero essere presenti programmi di restituzione dei farmaci.

## 3) Gabapentin

**Non interrompere improvvisamente l'assunzione di questo farmaco.**



## ★ *In quale forma farmaceutica lo trovo disponibile?*

- **Capsule** da 100 mg, 300 mg e 400 mg.
- **Soluzione orale**

## ★ Qual è il modo migliore per somministrare questo farmaco?



Somministrate questo farmaco attenendovi a quanto prescritto dal pediatra. Leggete tutte le informazioni ricevute. Attenetevi rigorosamente a tutte le istruzioni. È importante la completa aderenza alla terapia prescritta dal medico per ottimizzare l'effetto del farmaco.

### → Tutte le forme:

- Continuate a somministrare questo farmaco a vostro/a figlio/a secondo quanto indicato dal medico di vostro/a figlio/a o da altri professionisti sanitari, anche se vostro/a figlio/a si sente meglio.
- Se vostro/a figlio/a sta assumendo un antiacido contenente alluminio o magnesio, somministrate questo farmaco almeno 2 ore dopo che vostro/a figlio/a ha assunto l'antiacido.
- Somministrate questo farmaco con qualcosa da mangiare o senza.



### 1. Capsule:

Accertatevi che vostro/a figlio/a assuma questo farmaco per intero con un bicchiere d'acqua pieno.

### 2. Forma liquida:

Usate il **misurino** fornito insieme al farmaco con attenzione. Se assente, chiedete al farmacista di darvi un dispositivo per misurare questo farmaco.

## ★ Cosa devo fare se mio/a figlio/a salta una dose?

- Somministrate la dose saltata il più presto possibile.
- Se è quasi ora della dose successiva, non fate assumere a vostro/a figlio/a la dose saltata e riprendete il normale schema posologico.
- Non somministrare due dosi contemporaneamente o dosi supplementari.
- Se il bambino vomita entro 30 minuti dopo aver assunto una dose di Gabapentin è opportuno somministrare nuovamente la stessa dose, altrimenti non risulta necessario.

## ★ **SOVRADOSAGGIO:**

- Alcuni dei sintomi del sovradosaggio di Gabapentin si manifestano in seguito all'assunzione di dosi molto alte di Gabapentin e sono capogiri, visione doppia, disturbi nel parlare, sonnolenza, perdita di coscienza e diarrea lieve.
- Il sovradosaggio di Gabapentin è più pericoloso se il bambino sta assumendo contemporaneamente altri farmaci che deprimono il sistema nervoso centrale (es. Banzodiazepine, altri farmaci anticonvulsivanti e morfina).



## ★ In che modo posso conservare e/o gettare questo farmaco?



→ **Forma liquida:** Conservate il farmaco in frigorifero. Non congelate il farmaco.

→ **Tutte le forme:**

- Conservate tutti i farmaci in un luogo sicuro e asciutto. **Tenete tutti i farmaci fuori della portata di bambini e animali.**
- Gettate via i farmaci non utilizzati o scaduti. Non gettate nel water né versate nello scarico a meno che non vi venga detto di farlo. Se avete domande su qual è il modo migliore di eliminare questi farmaci, consultate il farmacista. Nella vostra zona potrebbero essere presenti programmi di restituzione dei farmaci.
- Gabapentin capsule deve essere conservato a temperatura non superiore a 30° C e al riparo da luce e umidità.

Non utilizzare il farmaco oltre la data di scadenza riportata sulla confezione.

Conservare il farmaco nella confezione originale assieme al foglietto illustrativo.



## 4) Topiramato

### ★ In quale forma farmaceutica lo trovo disponibile?

- **Comprese rivestite**
- **Bustine orali**
- **Capsule**

### ★ Qual è il modo migliore per somministrare questo farmaco?

★ Somministrate questo farmaco attenendovi a quanto prescritto dal pediatra. Leggete tutte le informazioni ricevute. Attenetevi rigorosamente a tutte le istruzioni.

★

#### ★ Tutte le forme:

- Somministrate questo farmaco con qualcosa da mangiare o senza.
- Continuate a somministrare questo farmaco a vostro/a figlio/a secondo quanto indicato dal medico di vostro/a figlio/a o da altri professionisti sanitari, anche se vostro/a figlio/a si sente meglio.
- Fate in modo che vostro/a figlio/a beva giornalmente molte bevande non contenenti caffeina.



#### 1. Comprese:

- Far ingerire al bambino il prodotto intero. Incoraggiare il bambino a non masticare, rompere o frantumare.
- Non versate questo farmaco sul cibo.

#### 2. Capsule:

- Potete ingerire questo farmaco intero o spargerne il contenuto su un cucchiaino di un alimento morbido come la purea di mele. Non permettete a vostro/a figlio/a di frantumare o masticare il farmaco prima di ingerirlo.



- Se il farmaco viene mescolato, fate inghiottire subito la miscela a vostro/a figlio/a. Non conservatelo per utilizzarlo in seguito.
- Fate bere liquidi a vostro/a figlio/a subito dopo aver mangiato la miscela di cibo e farmaco per assicurarvi che abbia ingerito il farmaco.

## ★ Cosa devo fare se mio/a figlio/a salta una dose?

→ **Compresse:** Chiedete istruzioni al pediatra.

→ **Capsule:**

- Somministrate la dose saltata il più presto possibile.
- Se è quasi ora della dose successiva, non fate assumere a vostro/a figlio/a la dose saltata e riprendete il normale schema posologico.
- Non somministrare due dosi contemporaneamente o dosi supplementari.
- Se saltate la somministrazione di 2 dosi a vostro/a figlio/a, consultate il medico.

→ **Tutte le altre formulazioni:**

- Somministrate la dose saltata il più presto possibile.
- Se mancano meno di 6 ore alla dose successiva, non assumere la dose dimenticata e riprendere il normale schema posologico.
- Non somministrare due dosi contemporaneamente o dosi supplementari.
- Se saltate la somministrazione di 2 dosi a vostro/a figlio/a, consultate il medico.

## ★ In che modo posso conservare e/o gettare questo farmaco?

→ **Tutte le forme:**

- Conservate il farmaco a temperatura ambiente in un luogo asciutto e protetto dalla luce.
- Tenete il coperchio ben chiuso.
- Conservate tutti i farmaci in un luogo sicuro. **Tenete tutti i farmaci fuori della portata di bambini e animali.**
- **Gettate via i farmaci non utilizzati o scaduti.** Non gettate nel water né versate nello scarico a meno che non vi venga detto di farlo. Se avete domande su qual è il modo migliore di eliminare questi farmaci, consultate il farmacista. Nella vostra zona potrebbero essere presenti programmi di restituzione dei farmaci.

→ **Soluzione per bocca:** Gettate via l'eventuale quantità rimasta dopo 90 giorni dall'apertura.

## 5) Lamotrigina

Non interrompete improvvisamente l'assunzione di questo farmaco



### ★ *In quale forma farmaceutica lo trovo disponibile?*

- **Compresse dispersibili**

### ★ **Qual è il modo migliore per somministrare questo farmaco?**

Somministrate questo farmaco attenendovi a quanto prescritto dal pediatra. Leggete tutte le informazioni ricevute. Attenetevi rigorosamente a tutte le istruzioni.

#### **Tutte le forme:**

Somministrate questo farmaco con qualcosa da mangiare o senza.

Non modificate il dosaggio e non sospendete il farmaco di vostro/a figlio/a. Ciò può essere causa di convulsioni. Consultate il pediatra.

Continuate a somministrare questo farmaco a vostro/a figlio/a secondo quanto indicato dal medico di vostro/a figlio/a o da altri professionisti sanitari, anche se vostro/a figlio/a si sente meglio.

#### → **Compresse:**

- È possibile deglutirla intera, masticata o con dell'acqua o succo di frutta.
- Se masticata, fare bere al bambino un po' d'acqua o di succo di frutta per facilitare la deglutizione.
- È possibile sciogliere la compressa ricoprendola di liquido in un bicchiere o in un cucchiaino. Attendere che si sciolga completamente per almeno 1 minuto, mescolare e fare bere al bambino.

#### → **Compresa da sciogliere in bocca:**

- Mettetela sulla lingua di vostro/a figlio/a e ditegli/le di lasciarla sciogliere. Non è necessario bere acqua. Non consentite a vostro/a figlio/a di inghiottire senza masticare. Non consentite a vostro/a figlio/a di masticare, rompere o frantumare il farmaco.

### ★ **Cosa devo fare se mio/a figlio/a salta una dose?**

- Somministrate la dose saltata il più presto possibile.
- Se è quasi ora della dose successiva, non fate assumere a vostro/a figlio/a la dose saltata e riprendete il normale schema posologico.
- Non somministrare due dosi contemporaneamente o dosi supplementari.



## ★ In che modo posso conservare e/o gettare questo farmaco?

- **Conservate a temperatura ambiente e protetto dalla luce.** Conservate il farmaco in un ambiente secco.
- Conservate tutti i farmaci in un luogo sicuro. **Tenete tutti i farmaci fuori della portata di bambini e animali.**
- **Gettate via i farmaci non utilizzati o scaduti.** Non gettate nel water né versate nello scarico a meno che non vi venga detto di farlo. Se avete domande su qual è il modo migliore di eliminare questi farmaci, consultate il farmacista. Nella vostra zona potrebbero essere presenti programmi di restituzione dei farmaci.



Dipartimento Didattico Scientifico Assistenziale  
Salute della Donna e del Bambino  
UOC HOSPICE PEDIATRICO  
Direttore: Dott.ssa Franca Benini  
e-mail: [hospice.pediaterico@aopd.veneto.it](mailto:hospice.pediaterico@aopd.veneto.it)  
<https://www.aopd.veneto.it/Hospice-Pediaterico>



UOC FARMACIA  
Direttore: Dott.ssa Francesca Venturini  
e-mail: [farmacia@aopd.veneto.it](mailto:farmacia@aopd.veneto.it)  
[4https://www.aopd.veneto.it/Farmacia](https://www.aopd.veneto.it/Farmacia)

