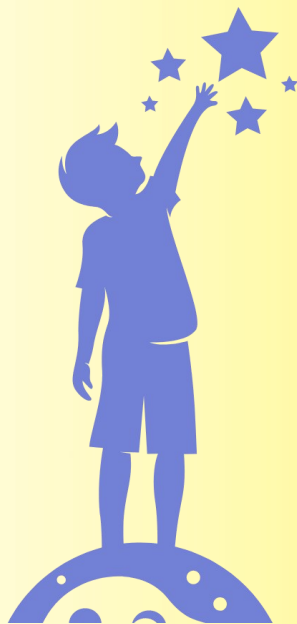


**UOC HOSPICE PEDIATRICO**  
**Terapia del Dolore**

*Direttore : Prof.ssa Franca Benini*

**CARTA DI  
ACCOGLIENZA**



***La stanza  
dei sogni***

# PRESENTAZIONE

Cari genitori,

Vi preghiamo di esaminare le indicazioni contenute in questa carta di accoglienza: essa rappresenta lo strumento d'informazione sulle prestazioni offerte dalla Stanza dei Sogni del Centro di Terapia Antalgica e Cure palliative Pediatriche, con lo scopo principale di garantire il pieno rispetto dei diritti di chi accede al Servizio.

## MISSION

Il **Servizio di Terapia Antalgica** e Cure Palliative Pediatriche, è stato costituito presso il Dipartimento di Pediatria di Padova nel 1991. Il Centro si articola attraverso l'attività di due Servizi: Servizio di Terapia Antalgica e Servizio di Cure Palliative Pediatriche.

Il **Servizio di Terapia Antalgica** ha come obiettivo una corretta gestione del dolore del bambino, indipendentemente da età, condizione clinica, tipologia di dolore e setting in cui il bambino viene accolto.

La Stanza dei Sogni ha come obiettivo la gestione del dolore e dello stress che accompagna molte procedure necessarie per porre diagnosi o per un adeguato trattamento della patologia. Si utilizzano farmaci che tolgono il dolore e l'ansia, inibiscono il ricordo negativo e danno una sensazione di benessere, e tecniche non farmacologiche adattate all'età del bambino.

## ACCESSO ALLE PRESTAZIONI

Possono accedere al servizio tutti i pazienti in carico al Dipartimento di Pediatria (dal neonato a termine per età gestazionale fino ai 18 anni, salvo alcune eccezioni) che devono essere sottoposti a manovre diagnostico-terapeutiche.

**Le manovre per le quali è previsto un approccio in regime di sedo-analgesia sono numerose e le più frequenti sono:**

- rachicentesi
- agoaspirato midollare
- biopsia ossea
- artrocentesi
- biopsia renale, epatica e cutanea
- gastroduodenoscopia (EGDS) e coloduodenoscopia
- tracheobroncoscopia (LTBS)
- manovre chirurgiche e dermatologiche
- manovre oculistiche (RETCAM, sondaggio canale lacrimale)
- ecocardiografie transtoraciche e transesofagee
- posizionamento accessi venosi in ecoguida

Ogni anno la Stanza dei Sogni effettua circa 3000 procedure in **sedo-analgesia**.



## RISPONDIAMO ALLE VOSTRE DOMANDE

### **Cos'è una procedura invasiva?**

E' un esame necessario per la salute del Vostro bambino: può aiutare a porre la diagnosi o per eseguire una corretta terapia. A volte si accompagna a dolore e molto spesso è fonte di ansia e paura.

### **Cosa vuol dire “sedo-analgesia”?**

Significa che verranno utilizzati farmaci che addormentano, tolgono il dolore e fanno dimenticare l'esperienza dolorosa. La sedo-analgesia, associata all'utilizzo delle tecniche non farmacologiche, si è dimostrata una metodica efficace e sicura per consentire al bambino di affrontare le procedure controllando dolore, ansia, e producendo un effetto di amnesia sulla memoria.

### **Cos'è la sedazione cosciente?**

Alcune procedure, seppure non particolarmente dolorose, possono spaventare e risultare sgradevoli al bambino/ragazzo. Per questo è possibile intervenire con una leggera sedazione che può

associarsi ad anestetici locali. Il controllo del dolore e la riduzione dell'ansia e della paura sono elementi molto importanti; possono essere ottenuti tramite la somministrazione di farmaci che vengono dati per bocca o per via nasale.

### **Il bambino deve essere a digiuno?**

Il bambino prima dell'esecuzione dell'esame in sedoanalgesia, può assumere:

**pasto leggero** almeno 6 ore prima (es. toast e liquidi chiari; da evitare un pasto che includa fritti o cibi grassi o a base di carne perchè può prolungare il tempo di svuotamento gastrico);

**liquidi chiari** almeno 2 ore prima (es. acqua, té, camonilla - in piccole quantità: massimo un bicchiere); la terapia può essere assunta se non necessita di grandi quantità di liquidi.

Nel neonato/lattante che assume solo latte, l'ultimo pasto deve essere:

4 ore prima se latte materno;

6 ore prima se latte in formula o latte non umano.

### **Chi sarà presente durante l'esame?**

Oltre al medico che eseguirà l'atto diagnostico, saranno presenti almeno un medico ed un infermiere dedicati a questo tipo di esami.

A loro verrà affidata la gestione e il controllo della sedazione. Essi saranno a Vostra disposizione per informarVi e discutere la gestione della seduta, chiarire i Vostri dubbi e migliorare l'approccio per le eventuali procedure successive.

### **Possiamo restare con il nostro bambino?**

Potrete restare accanto a Vostro figlio fino a quando si sarà addormentato; dopo di che Vi accomoderete fuori dalla stanza per la durata dell'esecuzione dell'esame. Rientrerete subito dopo in modo che il bambino si risvegli con Voi accanto.

### **Dove verrà iniettato il farmaco che lo farà addormentare?**

Prima dell'esecuzione dell'esame, verrà posizionato sul braccio del bambino uno strato di crema anestetica coperta da un cerotto trasparente. L'effetto della crema, dopo almeno un'ora di applicazione, consente di non percepire alcun dolore al momento dell'inserzione dell'ago. La cannula così posizionata verrà collegata ad una "flebo", questo accesso venoso consente l'infusione dei farmaci necessari alla sedazione e al controllo del dolore del bambino.

Nei bambini in cui è presente un Catetere Venoso Centrale, esso verrà utilizzato come accesso per l'infusione dei farmaci.

Tutto questo sarà accompagnato dall'utilizzo di tecniche non farmacologiche per abbassare il livello di ansia. Verranno utilizzati per la distrazione: bolle di sapone, musica, giochi, realtà virtuale e cartoni animati. Questo permetterà al bambino di affrontare e ricordare questo evento in maniera più giocosa e meno stressante.

### **Quando potrà iniziare a mangiare?**

Saranno sempre il medico o l'infermiere a darvi le giuste indicazioni alla fine della procedura.

Normalmente si può iniziare con piccoli sorsi di acqua o tè quando il bambino si sveglia (circa dopo mezz'ora dalla fine dell'esame). Se i liquidi vengono trattenuti, il bambino potrà iniziare a mangiare dopo circa un'altra mezz'ora. La flebo verrà tolta quando il bambino avrà iniziato a bere e a mangiare.

### **Se il bambino dice di aver male dopo il risveglio in ospedale?**

Normalmente il bambino al risveglio non presenta dolore, se riferisce di aver male, comunicatelo all'infermiere o al medico che provvederanno a misurarlo e a trattarlo.

### **Se il bambino dice di aver male quando siamo a casa?**

Se il bambino riferisce di aver male a casa, fate riferimento alle indicazioni date al momento della dimissione, ed eventualmente fate riferimento al vostro pediatra di famiglia per ulteriori consigli.

## PERSONALE DELLA SEDO-ANALGESIA

La gestione della sedo-analgesia è affidata al **team della Stanza dei Sogni** e prevede sempre la presenza di un medico e di almeno due infermieri con competenze specifiche nell'ambito della sedazione, del monitoraggio e della gestione delle vie aeree.

### Equipe Medica

**Responsabile** Dott.ssa Franca Benini

Dott.ssa Caterina Agosto

Dott. Antuan Divisic

Dott.ssa Francesca Rusalen

Dott.ssa Anna Zanin



### Equipe Infermieristica

**Coordinatore** Pierina Lazzarin

Infermiere Paola Amoruso

Infermiere Elisa Barbugian

Infermiere Rossella Buonanno

Infermiere Tatiana Franceschi

Infermiere Maria Chiara Giglio

Infermiere Barbara Schiavon

OSS Mirka Zandonà



La Stanza dei Sogni è situata al **Piano Terra Edificio Pediatria**  
**aperta dal Lunedì al Venerdì dalle 8.00 alle 15.00.**

 **049 821 1899**  [hospice.pediatrico@aopd.veneto.it](mailto:hospice.pediatrico@aopd.veneto.it)

*Aggiornato al 29 aprile 2024*



REGIONE DEL VENETO  
Azienda Ospedale  
Università Padova

Dipartimento Didattico Scientifico Assistenziale  
Salute della Donna e del Bambino

## UOC HOSPICE PEDIATRICO

Piano Terra Pediatria

☎ 049 821 1899

[hospice.pediatrico@aopd.veneto.it](mailto:hospice.pediatrico@aopd.veneto.it)

<https://www.aopd.veneto.it/Hospice-Pediatrico>



**Centro di Terapia del Dolore  
E Cure Palliative Pediatriche**  
Hospice Pediatrico Padova

**UR** Ufficio con il Pubblico  
Relazioni

Offre **informazioni, indicazioni** sull'organizzazione dell'Azienda Ospedale-Università Padova, e fornisce indicazioni sull'**accoglienza** dei parenti dei malati, dal lunedì al venerdì 9:00 -13:00;

☎ 049 821 3200 - ☎ 049 821 2090 ✉ [urponline@aopd.veneto.it](mailto:urponline@aopd.veneto.it)

Per richiesta informazioni o per presentare una segnalazione (reclamo, suggerimento, elogio), inquadrare il QR code per collegarsi a <https://www.aopd.veneto.it/URP>



*Aggiornato al 29 aprile 2024*